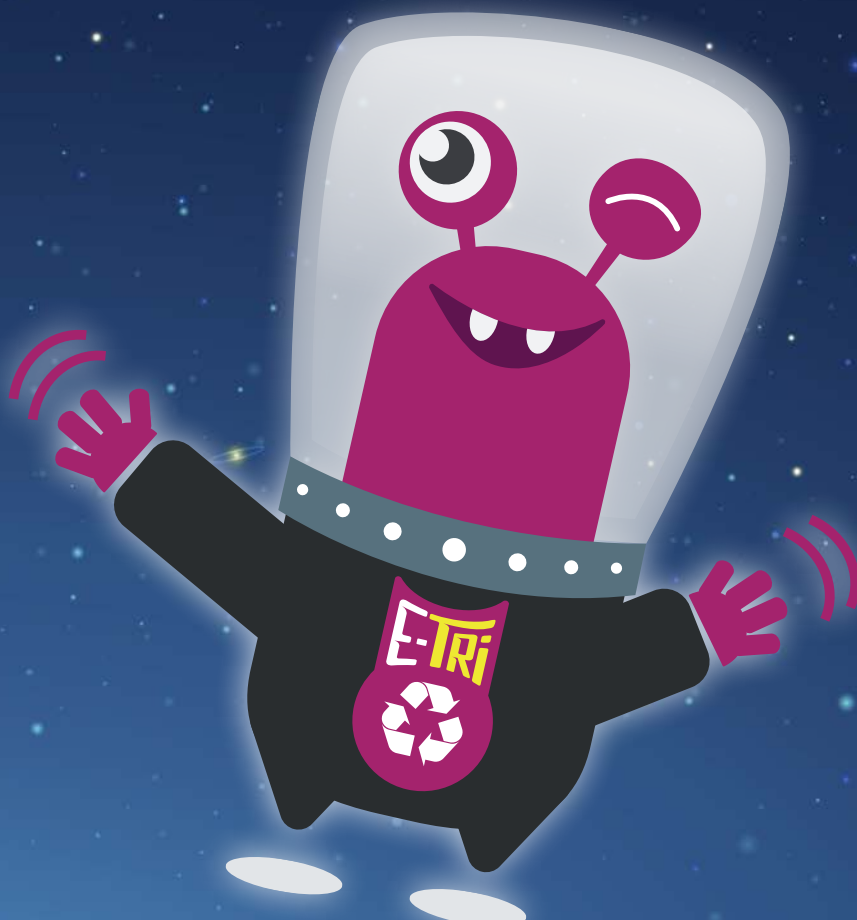




Guide du tri des déchets ménagers  
à l'usage des habitants  
de la Communauté de communes  
du Grand Pic Saint-Loup

# le guide du tri

en Grand Pic Saint-Loup



... Consignes de tri . Collecte des déchets . Dépôts en déchetterie . Compostage . Filières de recyclage . Bons réflexes ...

## NOUVELLES CONSIGNES DE TRI

# ADOPTONS LES BONS GESTES, C'EST POUR LA PLANÈTE !



La gestion, le traitement et le recyclage des déchets contribuent de manière déterminante à la préservation et à la valorisation de notre environnement, et, dans ce domaine, l'action de chacun est essentielle.

Les efforts engagés depuis plusieurs années sur le territoire du Grand Pic Saint-Loup portent leurs fruits : la Communauté de communes, adhérente au Syndicat Mixte Entre Pic et Étang, se distingue : les déchets collectés sur le territoire sont tous valorisés, aucun déchet n'est enfoui.

Ce Guide du tri se veut être un outil simple et pratique pour vous accompagner dans la gestion raisonnée de vos déchets : bien trier les emballages, avoir recours aux déchetteries, s'essayer au compostage... Vous y trouverez également des astuces pour produire moins de déchets et réduire ainsi les coûts collectifs de collecte et de traitement.

Nouveau ! Vous pouvez désormais déposer dans votre bac jaune TOUS les emballages. Les détails de ces nouvelles consignes de tri vous sont présentés dans ce guide.

Le tri ne doit pas être un casse-tête au quotidien mais un ensemble de réflexes.

Par le bon tri de ses déchets, chacun d'entre nous participe à préservation d'un patrimoine naturel exceptionnel, et contribue également à des économies substantielles qui se répercutent sur la contribution à ce service.

**Ensemble, mobilisons-nous pour donner à nos déchets le traitement qu'ils méritent !**

**Laurent Senet**

Vice-président en charge de l'Agriculture, de la préservation des ressources naturelles, et de l'environnement



Assas  
Buzignargues  
Causse-de-la-Selle  
Cazevieille  
Claret  
Combaillaux  
Ferrières-les-Verreries  
Fontanès  
Guzargues  
Lauret  
Les Matelles  
Le Triadou  
Mas-de-Londres  
Murles  
Notre-Dame-de-Londres  
Pégairolles-de-Buèges  
Rouet  
Saint-André-de-Buèges  
Saint-Bauzille-de-Montmel  
Saint-Clément-de-Rivière  
Sainte-Croix-de-Quintillargues  
Saint-Gély-du-Fesc  
Saint-Hilaire-de-Beauvoir  
Saint-Jean-de-Buèges  
Saint-Jean-de-Cornies  
Saint-Jean-de-Cuculles  
Saint-Martin-de-Londres  
Saint-Mathieu-de-Trévières  
Saint-Vincent-de-Barbeyrargues  
Sauteyrargues  
Teyran  
Vacquières  
Vailhauquès  
Valflaunès  
Viols-en-Laval  
Viols-le-Fort

## La collecte au quotidien, un service de proximité

La Communauté de communes du Grand Pic Saint-Loup assure en régie la collecte des déchets ménagers pour les 36 communes du territoire.

Au total, plus de 80 agents assurent au quotidien les missions de proximité indispensables à tous : collecte et transfert des déchets vers les différents centres de recyclage, nettoyage, accueil des usagers en déchetterie...

### Le service en chiffres

- **3 collectes hebdomadaires** assurées pour chaque commune :
  - 2 pour les déchets non recyclables
  - 1 pour les déchets recyclables
- **16 camions de collecte**
- **350 colonnes d'apport volontaire** implantées sur l'ensemble du territoire dont 162 pour le verre, 171 pour le papier
- **170 000 visites** enregistrées dans les 8 déchetteries fixes

Conception, réalisation :

Services technique et communication de la Communauté de communes du Grand Pic Saint-Loup - 2021.

Crédits photographiques :

Eco-emballages/ Pierre Desgrieux, Citeo/Jean-Michel de Forceville, Christian Malette, William Alix /Sipa Press, Mark Power/Magnum, Christophe Colrat, CCGPSL, Freepix.



## Sommaire

L'organisation de la collecte	4
Le tri de vos déchets	5
> Le verre	5
> Les emballages recyclables	6
> Le papier	8
> Le textile	9
> Les déchets non recyclables	10
Le composteur individuel	11
Les déchetteries du territoire	12
Les filières de recyclage	16
Les bons réflexes pour réduire ses déchets	18
Actions éco-responsables	19

# L'organisation de la collecte en Grand Pic Saint-Loup

Selon votre lieu de résidence, et selon le type de déchets (recyclables et non recyclables), la collecte de vos déchets est organisée de différentes façons :

## COLLECTE EN BAC COLLECTIF

Vous déposez vos déchets dans le bac le plus proche de votre domicile.

## COLLECTE EN BAC INDIVIDUEL

Votre résidence est équipée d'un bac individuel. Vous devez sortir ce bac devant votre porte la veille du jour de collecte.

*POUR SE PROCURER UN BAC : lors de votre installation, vous commandez votre bac par téléphone au Centre Technique Intercommunal : 04 67 55 33 12.*

## COLLECTE EN COLONNE D'APPORT VOLONTAIRE

Vous déposez vos déchets recyclables (papier, verre, textile) dans les colonnes d'apport volontaire réparties sur vos communes.

## DÉPÔT EN DÉCHETTERIE

8 déchetteries fixes, accessibles à tous les habitants, sont implantées sur le territoire.

De plus, selon votre commune de résidence, vous pouvez bénéficier du service de déchetterie mobile ou de la déchetterie de Sommières.



## Encart « commune »

L'encart « commune » comporte des informations spécifiques à votre commune de résidence : jours de collecte, localisation des colonnes d'apport volontaire disponibles près de chez vous...

*Votre encart « commune », régulièrement mis à jour, est téléchargeable sur le site [grandpicsaintloup.fr](http://grandpicsaintloup.fr)*



# Le tri de vos déchets > Le verre

En mettant les verres d'emballage utilisés dans les bacs ou conteneurs à verre, ils sont recyclés à 100 %, et à l'infini !



## Bouteilles et flacons

- Eau
- Jus de fruits
- Vin
- Bière



## Bocaux et pots

- Yaourts
- Confitures
- Conserves de légumes
- Petits pots de bébé

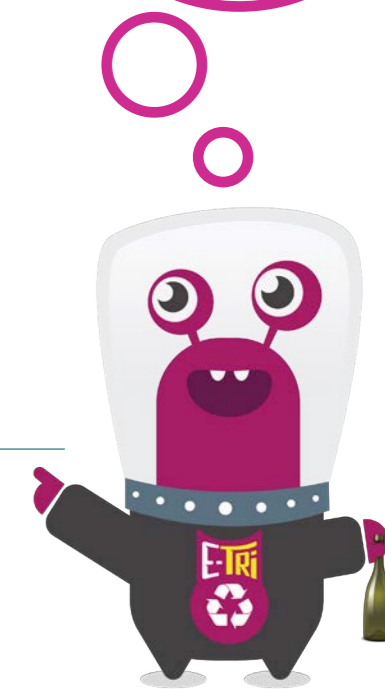
## à retenir

### Peut-on jeter les ampoules avec le verre ?

**NON** Les ampoules basses consommations, les tubes néons et les LED sont à déposer en déchetterie. Les ampoules à incandescence et les halogènes ne sont pas recyclables.

### Est-ce que tous les verres se recyclent ?

**NON** Le verre culinaire (vaisselle et plats transparents), les vitres, les miroirs, les pare-brises, les écrans, les luminaires ne sont pas recyclables car ils ont une composition chimique différente du verre d'emballage. Il faut donc les déposer en déchetterie.



# Le tri de vos déchets

> Désormais, tous les emballages se trient !



## Briques alimentaires et carton

- Briques de jus de fruits, lait, crème, soupes,
- Paquets de lessive,
- Boîtes de céréales,
- Suremballages, de produits laitiers,
- Paquets de gâteaux
- Boîtes de pizza
- Vaisselle en carton...



## Bouteilles, flacons, films et sacs en plastique

- Bouteilles d'eau, de jus de fruit, de soda ou de lait, bouteilles d'huile *avec leurs bouchons*,
- Suremballages,
- Sacs plastique,
- Bouteilles de produits ménagers et de produits d'hygiène...



## Emballages en métal

- Aérosols,
- Boîtes de conserve,
- Bidons de sirop,
- Barquettes aluminium,
- Canettes...



## NOUVEAU Petits emballages métalliques

- Dosettes,
- Opercules,
- Couvercles,
- Blisters de médicaments,
- Tubes métalliques...

## NOUVEAU Tous les autres emballages en plastique

- Barquettes alimentaires,
- Pots de yaourt,
- Films plastique...



## à retenir

### Doit-on mettre les emballages dans un sac plastique ?

**NON** Les employés du centre de tri n'ont pas le temps d'ouvrir les sacs et de les vider sur le tapis : ceux-ci ne seront donc pas triés.

### Doit-on imbriquer les emballages ?

**NON** Les emballages doivent être aplatis pour gagner de la place et déposés en vrac pour faciliter le tri.

### Faut-il laver les emballages ?

**NON** Les emballages doivent simplement être vidés et égouttés. Il est inutile de les laver, cela gaspille de l'eau.

### Peut-on recycler les bouteilles d'huile ?

**OUI** ... à condition d'être parfaitement vidées et avec le bouchon pour ne pas souiller les autres emballages.

### Peut-on trier tous les emballages ?

**OUI** Désormais, grâce aux nouvelles consignes de tri, ce sont tous les emballages qui se trient, même les plus petits, les emballages souillés ou gras !

### Peut-on jeter un emballage contenant des denrées ?

**NON** Le bon geste consiste à bien vider les emballages en mettant les restes alimentaires dans la poubelle des ordures ménagères. L'emballage vide peut alors être déposé dans le bac de tri !



## Le tri de vos déchets

### > Le papier

Tous les papiers se recyclent !



**Journaux  
Revue  
Magazines  
Publicités**

*Bien ôter  
les films plastique.*



**Papier  
de bureau  
Enveloppes  
Cahiers**

*Y compris les  
enveloppes à fenêtre.*



**Catalogues  
Annuaire  
Livres**



### à retenir

Toutes les communes du territoire sont dotées de colonnes à papier pour recueillir vos journaux, revues, magazines et papiers de bureau. Les bacs jaunes ne doivent plus être utilisés pour ces déchets.

Trois bonnes raisons de trier le papier :

- Le papier est mieux recyclé s'il est trié à part.
- Le coût de collecte et de traitement est divisé par 9 (15 €/ tonne au lieu de 140 €/ tonne).
- Cette réduction de coût permet de préserver un taux de taxe d'enlèvement des ordures ménagères (TEOM) modéré (ce taux n'a pas augmenté depuis 2012).



## Le tri de vos déchets

### > Le textile

Vous avez des vêtements, des chaussures, du linge de maison ou des jouets, en bon état, qui ne vous conviennent plus ?  
Faites un geste solidaire en les déposant, dans des sacs fermés, à l'intérieur des colonnes «textile».



**Vêtements**



**Maroquinerie**



**Linge  
de maison**



**Jouets**



**Chaussures**



... Déposer  
les vêtements et le linge de maison,  
**propres et secs**, en sac fermé,  
et les chaussures liées par paire

### Où ?

#### Dans les déchetteries

Toutes les déchetteries fixes sont équipées de colonnes « textile »,

#### et certaines communes

Renseignez-vous  
auprès de votre mairie.

## Le tri de vos déchets

### > Les déchets non recyclables



#### Restes de repas

- Restes de viande et de poisson...
- Essuie-tout souillé.



#### Articles d'hygiène

- Couches pour bébé,
- Masques chirurgicaux,
- Articles d'hygiène...



#### Autres déchets

- Vaisselle cassée,
- petits objets cassés (non électrifiés),
- etc...



## Le composteur individuel

### Composter soi-même



La Communauté de communes met à disposition des usagers qui le souhaitent un composteur individuel afin qu'ils puissent produire eux-mêmes leur compost.

Le compostage est un procédé biologique de transformation des matières organiques en un produit stabilisé, hygiénique : le compost. Semblable à un terreau, le compost peut être utilisé comme engrais sur les plantations : il améliore la structure du sol, l'enrichit en éléments nutritifs (azote, phosphore, potasse) et favorise la biodiversité.

Un composteur (325 litres) et son bio-seau sont proposés pour un montant de 15€ par la Communauté de communes, qui subventionne votre acquisition à 70 %.

Pour commander le vôtre, rendez-vous sur le site [grandpicsaintloup.fr](http://grandpicsaintloup.fr) pour télécharger le formulaire «Demande de composteur».



### Que peut-on composter ?

#### Matières brunes, riches en carbone :

- Déchets de jardin : feuilles, paille, sciure de bois non traité, tailles broyées
- Déchets de cuisine : boîte d'oeufs en carton, cendre de bois...

#### Matières vertes, riches en azote :

- Déchets de jardin : tonte de gazon, coupes d'herbes, fleurs fanées...
- Déchets de cuisine : épluchures de fruits et de légumes, coquilles d'oeufs, marc de café, sachets de thé.

#### Matières à éviter :

- Viandes, poissons et os
- Produits laitiers
- Graisses, sauces et huiles
- Poussière d'aspirateur
- Excréments d'animaux, litière...
- Papier glacé
- Plantes malades

# Les déchetteries du territoire



8 déchetteries fixes sont aménagées sur le territoire. Un service de déchetterie mobile est mis en place pour certaines communes éloignées d'une déchetterie fixe.



Les déchetteries sont accessibles aux seuls habitants des communes du Grand Pic Saint-Loup, sur présentation de la carte Pass'Pic.

Cette carte est délivrée par votre mairie, sur présentation d'une pièce d'identité et d'un justificatif de domicile. Elle est exigible à tout moment à l'occasion d'un dépôt en déchetterie.

## Déchetteries fixes

**Claret,**  
Les Yeuses

**Combaillaux,**  
près de la station d'épuration

**Notre-Dame-de-Londres,**  
Puech Long

**Saint-Gély-du-Fesc,**  
ZA du Rouergas

**Saint-Mathieu-de-Trévières,**  
ZA des Avants

**St-Vincent-de-Barbeyrargues,**  
ZA du Patus

**Teyran,**  
près de l'ancienne carrière

**Vailhauquès,**  
près de la station d'épuration

## Déchèterie mobile

> Selon le calendrier annuel

**Saint-Bauzille-de-Montmel :**  
parking de l'ancienne coopérative viticole

**Sainte-Croix-de-Quintillargues :**  
place du Boulodrome

**Fontanès :**

- hors vacances scolaires :  
près du lotissement Dévesous
- vacances scolaires :  
quartier Fontan Saint-Loup

**Viols-le-Fort / Viols-en-Laval :**  
place des Ateliers municipaux  
à Viols-le-Fort

**Guzargues :**  
intersection chemin de la Carriérasse /  
chemin des Mazes

## Horaires des déchetteries

### Déchetteries fixes

Les déchetteries sont fermées les jours fériés.

	lundi	mardi	mercredi	jeudi	vendredi	samedi	dimanche
<b>Claret</b>	-	-	14h - 18h	-	9h - 12h 14h - 18h	9h - 12h 14h - 18h	-
<b>Combaillaux</b>	-	-	-	-	9h - 12h 14h - 18h	9h - 12h 14h - 18h	9h - 12h
<b>Notre-Dame-de-Londres</b>	13h30 - 17h30	13h30 - 17h30	13h30 - 17h30	-	9h - 12h 13h30 - 17h30	9h - 12h 13h30 - 17h30	-
<b>Saint-Gély-du-Fesc</b>	14h - 18h	9h - 12h 14h - 18h	9h - 12h 14h - 18h	9h - 12h 14h - 18h	9h - 12h 14h - 18h	9h - 12h 14h - 18h	9h - 12h
<b>Saint-Mathieu-de-Trévières</b>	-	-	9h - 12h 14h - 18h	-	9h - 12h 14h - 18h	9h - 12h 14h - 18h	9h - 12h
<b>St-Vincent-de-Barbeyrargues</b>	14h - 18h	9h - 12h 14h - 18h	9h - 12h 14h - 18h	9h - 12h 14h - 18h	9h - 12h 14h - 18h	9h - 12h 14h - 18h	9h - 12h
<b>Teyran</b>	-	-	9h - 12h 14h - 18h	-	9h - 12h 14h - 18h	9h - 12h 14h - 18h	9h - 12h
<b>Vailhauquès</b>	-	-	-	-	9h - 12h 14h - 18h	9h - 12h 14h - 18h	9h - 12h

## Déchetterie mobile

Le calendrier annuel de la déchetterie mobile est consultable sur le site internet de la Communauté de communes.

[grandpicsaintloup.fr/vivre-ici/mes-dechets/dechetteries](http://grandpicsaintloup.fr/vivre-ici/mes-dechets/dechetteries)



SCANNEZ MOI !

## Nouveau !

La déchetterie de Saint-Gély-du-Fesc a été rénovée en 2021.

Elle dispose désormais d'un **Point Info Tri** où vous pourrez vous informer sur la gestion des déchets et venir retirer vos bacs neufs ou vos composteurs.

Enfin, une **recyclerie** vous permettra de déposer ou dénicher des objets ou des petits meubles qui méritent une seconde vie !

## Déchets autorisés dans les déchetteries

**ATTENTION !** Les déchetteries du territoire n'acceptent pas toutes les mêmes déchets.  
Merci de respecter les consignes !

### BATTERIES, PILES, ACCUMULATEURS

Tous types de piles, batteries sèches, batteries de véhicules (autos, motos...)



➔ Déchetteries fixes et mobiles

### Bois

Palettes, meubles en bois massif, rondins, fenêtres (sans les vitres), volets, parquets, poutres, panneaux de particules...  
*sauf fenêtres ou portes vitrées (-> Encombrants)*



➔ Déchetteries fixes et mobiles

### CARTON

Cartons d'emballage *uniquement les cartons propres, secs et pliés*



➔ Déchetteries fixes

### CARTOUCHES D'ENCRE

Cartouches d'imprimantes jet d'encre et laser  
*sauf toners et cartouches d'imprimantes professionnelles (-> Encombrants)*



➔ Déchetteries fixes

### DÉBLAIS ET GRAVATS

Déchets de démolition, cailloux, pierres, béton, ciment, mortier, briques, carrelage, terre, pots en terre, vaisselle, faïence, céramique, porcelaine, béton cellulaire...  
*dans la limite de 1 m³ par semaine*



➔ Déchetteries fixes

### DÉCHETS DIFFUS SPÉCIFIQUES (DDS)

White Spirit, peinture, colle, Térébenthine, solvants, vernis, acide, produits caustiques et phytosanitaires, aérosols, teintures, ...  
*en petite quantité...*



➔ Déchetteries fixes

### DÉCHETS VERTS

Tontes, tailles de haies, branchages, feuilles...  
*en vrac uniquement*



➔ Déchetteries fixes et mobiles

### ÉCO-MOBILIER

Canapés ou fauteuils, literie, meubles, tables et chaises...



➔ Déchetteries fixes sauf Vailhauquès

### ENCOMBRANTS

Miroirs, vitres, ampoules à filament, toners et cartouches d'imprimantes professionnelles, plastiques, laine de verre...



➔ Déchetteries fixes et mobiles

### FERRAILLES, MÉTAUX NON FERREUX

Vélos, robinetterie, mobilier métal...



➔ Déchetteries fixes et mobiles

### HUILES DE VIDANGE

Huiles usagées de moteur



➔ Déchetteries fixes

### HUILES VÉGÉTALES

Huiles végétales alimentaires



➔ Déchetteries fixes

### LAMPES

Néons, lampes à économie d'énergie, LEDS  
*sauf ampoules à filament (> ENCOMBRANTS)*



➔ Déchetteries fixes

### PAPIER, JOURNAUX, REVUES, MAGAZINES

Papiers de bureau, dépliants, prospectus, journaux, revues, magazines  
*sans leur emballage plastique*



➔ Déchetteries fixes et colonnes d'apport volontaire

### PLÂTRE

Plaques de placoplâtre, plâtre



➔ Déchetteries fixes sauf Vailhauquès

### PNEUMATIQUES

Tous types de pneus de véhicules légers  
*sauf pneus PL et tracteur (à rapporter au revendeur)*



➔ Déchetteries fixes

### RADIOGRAPHIE

En déposant vos anciennes radios médicales, vous agissez pour l'environnement et vous soutenez une bonne cause puisque Les bénéfiques issus de la collecte sont reversés à la Ligue contre le cancer



➔ Déchetteries fixes

### TÉLÉPHONES

Téléphones portables usagés



➔ Déchetteries fixes

### TEXTILES

Vêtements, chaussures, textiles (propres et secs), maroquinerie, jouets  
*sauf chiffons, vêtements souillés ou trop usés*



➔ Déchetteries fixes et colonnes d'apport volontaire dans certaines communes

### VERRE

Bouteilles, pots et bocaux uniquement  
*sauf vitres, miroirs (> ENCOMBRANTS)*



➔ Déchetteries fixes et colonnes d'apport volontaire

## Ayez le réflexe « 1 pour 1 »

Depuis 2006, pour tout achat d'un appareil électrique ou électronique neuf, votre commerçant a pour obligation de reprendre l'appareil usagé du même type. Chaque fois que c'est possible, la reprise par le distributeur est la meilleure solution.



# Les filières de recyclage

**A chaque matériau sa filière de recyclage**

Qu'ils soient déposés dans la poubelle jaune collectée en porte à porte, dans les colonnes d'apport volontaire ou en déchetterie, les déchets recyclables ont chacun leur filière de recyclage.



# Les bons réflexes pour réduire ses déchets

## Réduisons nos déchets à la source

Trier ses déchets, jeter mieux et recycler plus, c'est épargner les ressources naturelles, réduire les volumes mis en décharge et la pollution qui en résulte. C'est aussi contribuer à maîtriser les coûts de traitement des déchets ménagers.

**Le meilleur déchet est celui qu'on ne produit pas !**

## Lors des achats

- J'évite les produits jetables à usage unique (rasoir, vaisselle jetable...)
- Je consomme les produits au détail ou en vrac : fruits et légumes, fromage, viande...
- Je consomme local.
- Je choisis de préférence les produits sans emballage inutile ou avec le moins d'emballage : j'évite les portions individuelles...
- Je privilégie les produits portant des éco-labels.
- Je préfère les produits rechargeables (piles, produits ménagers...)
- J'adopte les ampoules basse consommation.
- Je fais mes courses avec un panier, un cabas ou un sac réutilisable.
- Je tends vers le zéro déchet dans ma vie quotidienne.

## À la maison

- J'économise les piles : je branche les petits appareils sur secteur ou j'utilise des piles rechargeables.
- Je répare ou fais réparer les objets.
- Je composte mes déchets verts.
- J'appose sur ma boîte aux lettres l'autocollant « Stop Pub ».
- Je bois de l'eau du robinet : c'est 100 à 300 fois moins cher et sans emballage.
- Je rapporte les piles usagées, appareils ménagers hors service, pneus et batteries usés et médicaments non utilisés sur les lieux de vente.

## Au travail, à l'école

- Je n'imprime que ce qui est nécessaire, en recto verso
- Je recycle les feuilles imprimées comme brouillon, bloc-note...
- Je préfère le papier et les cartouches d'encre recyclés.

## Nos déchets ont la vie dure



Ticket  
de bus

de 4 à 6  
semaines



Cigarette

de 1 à 5  
ans



Chewing-gum,  
papier bonbon

5 ans



Boîte  
de conserve

de 10 à  
100 ans



Bouteille, sac  
en plastique

de 100 à  
1 000 ans



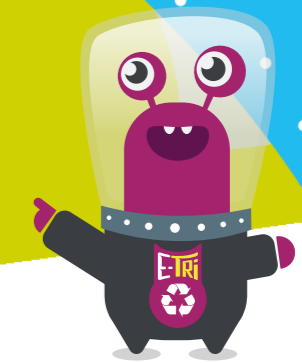
Bouteille  
en verre

4 000 ans



Pile  
au mercure

durée de vie  
infinie



## Des actions économes, éco-responsables et solidaires !

### On recycle !

La déchetterie intercommunale située à Saint-Gély-du-Fesc propose un espace « **recyclerie** » qui vous permet de déposer ou dénicher des objets ou des petits meubles qui méritent une seconde vie. On ne jette plus, on donne !



### On participe à une bonne action !

En déposant vos **radiographies médicales** usagées en déchetterie, et le **verre** dans les colonnes du territoire prévues à cet effet, vous faites un geste à la fois écologique et solidaire. Le Syndicat Mixte Entre Pic et Étang, auquel adhère la Communauté de communes du Grand Pic Saint-Loup, s'est engagé dans un partenariat avec la Ligue contre le cancer – Comité de l'Hérault. **Les bénéfices issus de ces collectes sont reversés** pour financer les équipes de recherche en cancérologie, prévenir les risques, promouvoir le dépistage et soutenir les personnes malades et leurs proches. **Une raison de plus pour affiner le tri...**



### On composte !

Vous souhaitez fabriquer votre propre engrais et réduire considérablement vos déchets ? La Communauté de communes met à votre disposition un **composteur individuel** pour vous permettre de produire un compost écologique et économique (voir page 11) ! Le compostage est un procédé biologique de transformation des matières organiques en un produit stabilisé et hygiénique. Semblable à un terreau, le compost peut être utilisé comme engrais sur les plantations. Des composteurs collectifs sont également mis en place sur le territoire et dans les écoles.



Centre Technique Intercommunal  
du Grand Pic Saint-Loup  
Z.A. Les Avants - 34270 Saint-Mathieu-de-Trévières  
04 67 55 33 12



Communauté de communes  
du Grand Pic Saint-Loup  
25, allée de l'Espérance  
34270 Saint-Mathieu-de-Trévières  
T / 04 67 55 17 00



CITEO

[www.grandpicsaintloup.fr](http://www.grandpicsaintloup.fr)